

WebSyX



WEBÁRUHÁZ KAPCSOLAT

1.16.0.6451



www.symboltech.hu



+36 1 445 1404

A WebSyX általános webáruház kapcsolat segítségével Ön a Symbol Ügyvitel rendszert saját webáruházához illesztheti.

Az Ön webáruház fejlesztője telepítheti a Symbol Ügyvitel DEMO változatát, a letöltő központból egy kattintással telepítheti a WebSyX beépülőt. Ez után számos eszköz áll rendelkezésére, hogy megvalósítsa, kipróbálja, tesztelje a webáruház kapcsolatot, amely már számos helyen bizonyított.

Milyen funkciókat valósít meg?

Vevők letöltése: a weboldalon regisztrált partnerek a regisztráció után nem sokkal letöltésre kerülnek függetlenül attól, hogy vásároltak-e már. Ezáltal Ön érdeklődők e-mail címéhez jut, hírleveleket küldhet nekik.

Vevői rendelések letöltése: A webáruházban leadott rendelések a Symbol Ügyvitelben vevői rendelésként megjelennek. Ezek után Ön személyes kiszállítással (számla), elvitellel (szállítólevél) vagy csomagküldő modulunkkal (postakönyv és számla) kiszolgálhatja a vevői rendelést. Amennyiben az áru nincs készleten, MRP modulunk segítségével szállítói rendeléseket generálhat, hogy a rendelést ki tudja szolgálni. A rendelések esetén megadható, hogy:

1. melyik bizonylattömbben kerüljön rögzítésre
2. milyen szállítási módot adott meg az ügyfél
3. milyen fizetési móddal kívánja rendezni az ügyfél

Termék feltöltése: Termékadatok, jellemzők feltöltése. Csak az utolsó feltöltés óta megváltozott termékek kerülnek feltöltésre, ezzel is sávszélességet és időt spórolunk.

Termék árak feltöltése: Átárazáskor vagy az ár automatikus megváltozása esetén, időnként fel kell tölteni a termékek árát. Ezt ezzel a funkcióval megteheti. Az árak termékenként, árkategóriánként külön-külön bontva kerülnek feltöltésre. A webáruház dönthet arról, hogy mely árakat jeleníti meg "átlagos" és bejelentkezett felhasználóinak.

Termék készlet feltöltése: Készletfelhasználáskor, időnként célszerű a webáruház felé feltölteni a termékek rendelkezésre álló készletét. Minden raktárban fellelhető mennyiség feltöltésre kerül, de a webáruház dönthet arról, hogy a "Szerviz raktár" és a "Bemutatóterem" készletét nem jeleníti meg, mert ezek nem eladásra szánt darabok.

Termék dokumentumok feltöltése: Egy termékhez egynél több dokumentum is csatolható, amelyek lehetnek további képek, egyéb PDF vagy PPT dokumentumok, esetleg FLV, WMV videók. Ezeket csatolt dokumentumként a rendszer képes feltölteni.

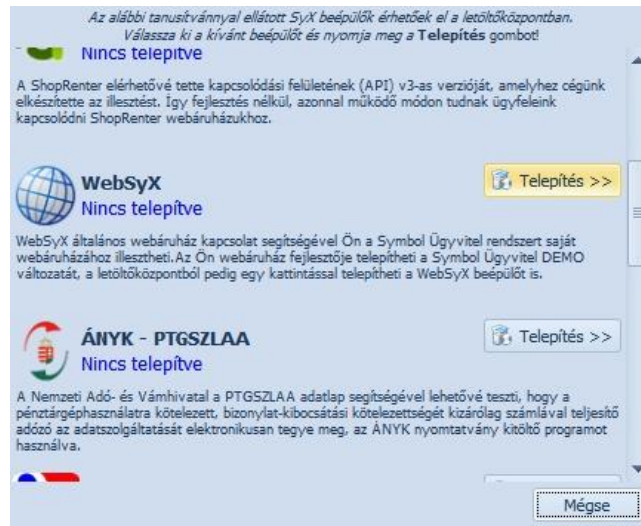
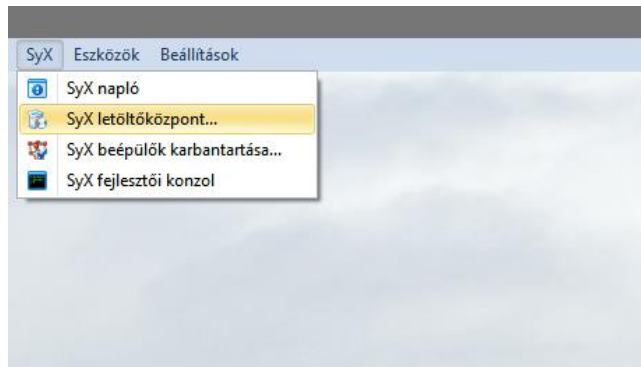
Termék webcsoportok: Webáruházak esetén egy termék több termékcsoporthoz is tartozhat. Ennek kezelésére a Symbol Ügyvitel lehetőséget nyújt. Az összerendelés a termék adatai között kerül feltöltésre.

A fenti funkciók közül csak azokhoz kell URL-t megadni, amelyeket használni szeretnénk. Amennyiben a termék készlet vagy a dokumentumok feltöltése nem szükséges, ezeket az URL-eket hagyjuk üresen.

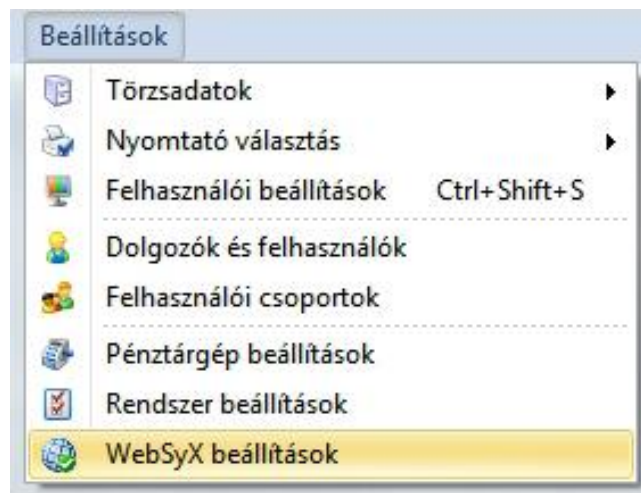
A letöltési funkciók időzíthetőek, perc pontossággal beállítható, hogy adott időközönként, felhasználói beavatkozás nélkül megtörténjen a vevők és rendelések letöltése.

A WebSyX telepítése

A WebSyX meglévő Webáruház kapcsolat modul tartalmazó termékulcs, vagy DEMO program esetén a Symbol Ügyvitelben a „**SyX -> SyX letöltőközpont**” keresztül tölthető le.



Telepítést követően a WebSyX beállításai a „Beállítások” menüpont alatt érhetőek el.



Feltöltés

XML paraméter neve: a PHP fájlban meghatározott POST értéke, mely alapértelmezetten „xmldata”.

XML adatok tömörítése: bekapcsolt állapot esetén deflate tömörítés, melyre Base64 kódolás kerül.

Hibakezelés feltöltéskor: OK feliratot várunk vissza ebben az esetben a webáruházról, eltérő válaszüzenet esetén a kapott üzenetet írjuk ki hibaként.

Külső mappák használata: Termékképek és webes képek külső mappákból történő feltöltése a termékek adatajára feltöltött képfájlok helyett. **Ennek a funkciónak a beállításához előzetes egyeztetés szükséges.**

Termékek*: beállított érték esetén a termékek a meghatározott URL-re kerülnek feltöltésre.

Képek: bekapcsolt állapotban a termékhez beállított képek is feltöltésre kerülnek.

Idegen nyelvű adatok: ezt bekapcsolva feltöltésre kerülnek az idegen nyelvű termékadatok is.

Csak webes csoporttal rendelkezők: ebben az esetben csak a webes termékcsoporthal rendelkező termékek kerülnek feltöltésre. Ha egy termék kikerül az összes webes csoportból, akkor arról információt nem tudunk küldeni, amennyiben ez a beállítás be van kapcsolva.

Termék kapcsolódó adatok feltöltése külső adatváltozás esetén: ebben az esetben a termékhez kapcsolódó törzsadatokban történő adatváltozás esetén is feltöltjük a termékhez a módosított adatokat (pl. a Symbol Ügyvitelben megváltozik egy termékcsoporthoz).

Készlet*: beállított érték esetén a raktárkészlet a meghatározott URL-re kerül feltöltésre.

Rendelési foglalás-információk felküldése: a vevői rendeléseken beállított készletfoglalásokról is információt küldünk a webáruháznak.

Árak*: beállított érték esetén a termékek árai a meghatározott URL-re kerülnek feltöltésre.

Termék árak XML darabolása: 0-ra állított elem/csomag érték esetén 100-as csomagokban kerülnek az árak feltöltésre. Javasoljuk az elem/csomag beállítását és ennek a pipának a meglétét is.

Beszerezési árak feltöltése: bekacsolt állapotban a beszerzési árak is feltöltésre kerülnek.

Dokumentumok*: beállított érték esetén termékekhez csatolt dokumentumok a meghatározott URL-re kerülnek feltöltésre.

Webes képek*: beállított érték esetén a termékekhez feltöltött webes képek a meghatározott URL-re kerülnek feltöltésre.

Web kategóriák*: beállított érték esetén a webes kategóriák a meghatározott URL-re kerülnek feltöltésre.

Vevők*: beállított érték esetén a vevők a meghatározott URL-re kerülnek feltöltésre.

Árszabályok*: beállított érték esetén a beállított árkategória szabályok a meghatározott URL-re kerülnek feltöltésre.

Az URL mezők mellett található gombra kattintva további URL-k adhatóak meg, így egyszerre több webáruház is kezelhetünk benne. A szöveg beviteli ablakon sorokkal elválasztva írjuk be a további URL-eket.

Az elem/csomag mezőkben beállítható az egy fájlban feltöltésre kerülő elemek száma.

Az utolsó feltöltés mezőkben követhetjük nyomon, hogy az adott adattípus mikor került utoljára feltöltésre.

**A fenti funkciók közül csak azokhoz kell URL-t megadni, amelyeket használni szeretnénk. Amennyiben például a termék készlet vagy a dokumentumok feltöltése nem szükséges, ezeket az URL-eket hagyjuk üresen.*

Letöltés

Visszajelzések próbálkozások száma: 1

Url

Vevők

Rendelések

Vevői rendelés tétel állapot

Beállítás csak egészben kiszolgálható rendelésnél Szigorú esetén tételfoglalás is

Duplikációk szűrése

Érdeklődők

Érdeklődés típus

Termékek

Ok Mégsem

Visszajelzések próbálkozásainak száma: 1-től 10-ig beállítható, hogy hányszor próbálja újra a WebSyX elküldeni a webáruház felé a visszajelzést a sikeres adatletöltésről.

Vevők*: beállított érték esetén a vevők a meghatározott URL-ről kerülnek letöltésre.

Rendelések*: beállított érték esetén a rendelések a meghatározott URL-ről kerülnek letöltésre.

Vevői rendelés tétel állapot: beállítható, hogy mi legyen az alapértelmezett rendelés állapot azok letöltése esetén.

Beállítás csak egészben kiszolgálható rendelésnél: bekapcsolva csak abban az esetben kerül a rendelés állapot beállításra, ha a rendelés egyben kiszolgálható.


Szigorú esetén tételfoglalás is: szigorú foglalással ellátott rendelés állapot beállítása esetén a készletfoglalás is bekapcsolásra kerül a vevői rendelés tételeire.

Duplikációk szűrése: bekapcsolt állapotban a rendszer figyeli, hogy milyen rendelésszámon kerültek letöltésre a rendelések, ezzel elkerülve az esetleges duplikációkat.

Érdeklődők*: beállított érték esetén az érdeklődők a meghatározott URL-ről kerülnek letöltésre.

Érdeklődés típus: érdeklődők letöltése esetén a rögzítendő partnerkapcsolat típusa.

Termékek*: beállított érték esetén a termékek a meghatározott URL-ről kerülnek letöltésre.

Az URL mezők mellett található  gombra kattintva további URL-k adhatóak meg, így egyszerre több webáruház is kezelhetünk benne. A szöveg beviteli ablakon sorokkal elválasztva írjuk be a további URL-eket.

**A fenti funkciók közül csak azokhoz kell URL-t megadni, amelyeket használni szeretnénk.*

Statisztika

Feltöltés Letöltés **Statisztika** Bejelentkezés Ütemezés Hibakeresés

Frissítés **Először nyomja meg a frissítés gombot!**

Feltöltés

- Termékek
- Készlet
- Árak
- Dokumentumok
- Webes képek
- Web kategóriák
- Vevők

Ok Mégsem

A frissítés gombra kattintva áttekinthető a megváltozott, a következő szinkronizáció során feltöltésre kerülő elemek száma.

Bejelentkezés

Felhasználói adatok: abban az esetben, ha a meghatározott URL-k valamelyike azonosítást kér, a bejelentkezési adatokat itt tudjuk megadni.

Távoli vezérlés: aktív 365/24 szolgáltatás esetén itt tudjuk beállítani a szolgáltatás elérését (előzetes egyeztetés szükséges a funkció bekapcsolásához).

Értesítési adatok: a szinkronizációhoz kapcsolódó értesítésekhez itt állíthatóak be a szükséges email értesítési adatok.

Értesítés hiba esetén: hiba esetén beállítható, hogy soha, azonnal, vagy naponta szeretnénk értesítést kapni.

Értesítés sikeres kommunikációról: sikeres kommunikáció esetén beállítható, hogy soha, azonnal, vagy naponta szeretnénk értesítést kapni.

Értesítés küldése adott időpontban: a naponta történő értesítések időpontját tudjuk itt beállítani.

Értesítés küldése leállításkor: ezzel a funkcióval beállítható, hogy a szoftver leállítása esetén is szeretnénk-e értesítést kapni (csak a szabályos leállításról kapunk értesítést).

Ütemezés

Feltöltés
Letöltés
Statistika
Bejelentkezés
Ütemezés
Hibakeresés

A 'Tervezett' és 'Következő' értékek eltérhetnek, ha nem rég lett elindítva az alkalmazás. Az alkalmazás elindításától számított 10 percig nem fog a rendszer adatokat szinkronizálni.

<p>Feltöltés</p> <p>Gyakoriság: <input type="text" value="0"/> perc (0=kikapcsolva)</p> <p>Utolsó: <input type="text" value="1900.01.01 00:00"/> <input type="button" value="▼"/></p> <p>Tervezett: <input type="text" value="1900.01.01 00:00"/> <input type="button" value="▼"/></p> <p>Következő: <input type="text" value="2016.11.18 11:05"/> <input type="button" value="▼"/></p>	<p>Letöltés</p> <p>Gyakoriság: <input type="text" value="0"/> perc (0=kikapcsolva)</p> <p>Utolsó: <input type="text" value="1900.01.01 00:00"/> <input type="button" value="▼"/></p> <p>Tervezett: <input type="text" value="1900.01.01 00:00"/> <input type="button" value="▼"/></p> <p>Következő: <input type="text" value="2016.11.18 11:05"/> <input type="button" value="▼"/></p>
--	---

Napló Uri: elem/csomag

SQL naplózás:

Az SQL naplózás csak 365 módban működik, a szolgáltatást futtató számítógépen!

Gyakoriság: feltöltés és letöltés esetén is beállítható a szinkronizáció gyakorisága, 0-ra állított érték esetén a szinkronizáció csak kézzel indítható. Beállított érték esetén az ütemezés a szoftver indításától számított 10 perc után aktiválódik.

Napló Uri: a beállított URL-re feltölti a napló bizonyos szintű kivonatát, amennyiben itt hibát találunk, célszerű a „SyX -> SyX napló” menüpont alatt található részletes naplózást átnézni.

SQL naplózás: aktív 365/24 szolgáltatás esetén használható (előzetes egyeztetés szükséges).

Hibakeresés

Feltöltés Letöltés Statistika Bejelentkezés Ütemezés **Hibakeresés**

Alapértelmezett XML beolvasási mappa Aktív

Kommunikációs adatok mentése Aktív

Visszajelzés tiltása (Feedback url)

Ok Mégsem

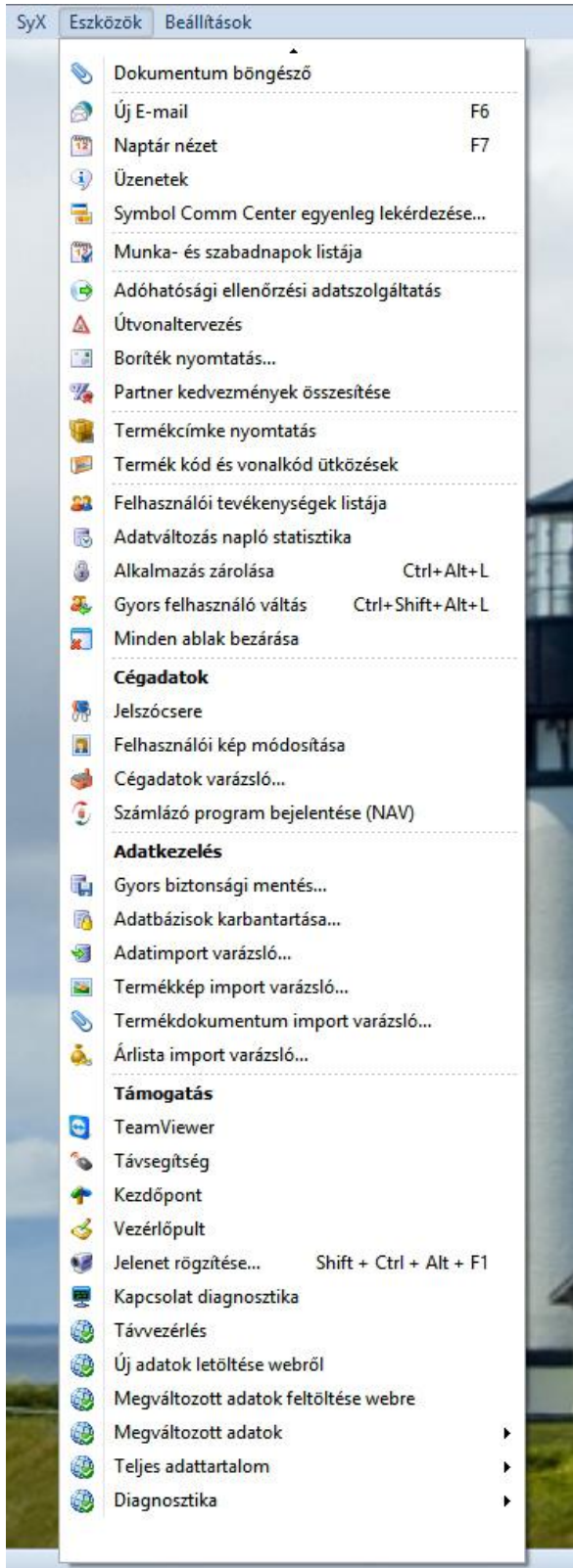
Alapértelmezett XML beolvasási mappa: a fejlesztők munkáját segíti, az ide beírt elérési könyvtárból olvassuk fel a kommunikációs adatokat bejelölt „Aktív” pipa esetén. Ilyenkor a beállított URL-kről a WebSyX nem fogad adatokat.

Kommunikációs adatok mentése: az ide beírt elérési könyvtárba a kommunikációs adatok mentésre kerülnek bejelölt „Aktív” pipa esetén.

Visszajelzés tiltása (Feedback url): a sikeres adatletöltéssel kapcsolatos visszajelzés tiltása, ebben az esetben ugyanaz az adat többször is letölthető.

Symbol Ügyvitelben elérhető funkciók

Az **Eszközök** menüpont alatt a Symbol Ügyvitelben kézi indítással is elvégezhetőek az alábbi funkciók:



Távvezérlés: aktív 365/24 szolgáltatás esetén innen adhatjuk meg az elérhető utasításokat.

Új adatok letöltése webről: az utolsó szinkronizáció óta megváltozott adatok letöltése.

Mégváltozott adatok feltöltése webre: az utolsó szinkronizáció óta megváltozott adatok feltöltése.

Mégváltozott adatok: a megváltozott adatokat adattípusonként is lehetőségünk van külön-külön feltölteni.

Teljes adattartalom: minden adattípus teljes adattartalmát is lehetőségünk van külön-külön feltölteni, ilyen esetben nem csak a megváltozott adatok kerülnek feltöltésre az adott adattípusból.

Diagnosztika -> Adatkapcsolat teszt: ezzel a funkcióval tesztelhető az adatkommunikáció sikeressége.

Diagnosztika -> Minden adat exportálása fájlba: a feltöltendő adatok menthetőek ki ezzel a funkcióval egy helyi könyvtárba.

Fejlesztői fájlok exportálása

A **Súgó** menüpont alatt a **WebSyX fejlesztői fájlok exportálására** kattintva kinyerhetők a fejlesztői XML fájlok, melynek segítségével webes fejlesztői el tudják végezni webáruházukban a két rendszer közötti kommunikációhoz szükséges fejlesztéseket.

